

ECONOMÍA INTERNACIONAL

N° 260, 29 de Agosto de 2005

AL INSTANTE

Alemania: Economía en Alza y Elecciones a la Vuelta

En los últimos tres años la economía alemana ha tenido un comportamiento insatisfactorio con un crecimiento promedio, en 2003, 2004 y lo que va del 2005, inferior al 1%, un desempleo entre 10 y 11% y un desequilibrio fiscal alto de -3,7 en el 2004, superior a los límites de Maastricht, lo que constituye un pésimo ejemplo para el resto de los miembros de la Unión Europea y complica la política monetaria del Banco Central Europeo.

La situación económica de Alemania contrasta con la renovada vitalidad de las economías escandinavas que han hecho reformas estructurales económicas y han mantenido una disciplina macroeconómica en los últimos años.

Información Económica Reciente de Alemania

La inflación se ha comportado al alza en los últimos meses. En mayo ésta fue de un 0,3%, en junio 0,0% y julio fue de un 0,3%. Se espera que en agosto esté cercana al 0,6% debido a los altos precios de la energía.

Los precios de los productores alemanes estuvieron ligeramente por sobre lo esperado en julio, por la misma razón de los mayores precios de la electricidad y del petróleo. Los precios de la energía se incrementaron en un 2,9% comparados con junio y un 16,4% en comparación a julio del año pasado.

El índice de confianza empresarial IFO, ha mostrado mejoras en lo que va del año, en los últimos meses ha ido en claro aumento pasando de 92,9 en mayo a 95 en junio y el preliminar de agosto se encuentra en 96.

La producción industrial en Alemania tuvo un sólido incremento en junio, llevando así a la zona euro a elevarse en un 0,3% en comparación con mayo. Especialmente en Alemania, la actividad industrial se mantuvo en un alto nivel, al igual que en los meses anteriores. Aunque la producción en mayo fue levemente menor que en abril, fue ligeramente mayor en promedio en abril y mayo que las cifras comparables del primer trimestre. Hubo un incremento de 2,25% anual, comparado con el 3,75% en promedio de los tres primeros meses del año.

En mayo, el volumen de órdenes recibidas por el sector industrial fue notablemente mayor que el de los meses predecesores, que por lo demás habían estado bajas. Finalmente, el volumen de nuevas órdenes recibidas por la industria alemana sufrió un aumento significativo en los primeros tres meses del año y existe la expectativa que esa tendencia se mantenga firme en el corto plazo.

La demanda por trabajo en el sector construcción estuvo bastante baja en los primeros meses del segundo trimestre pero levemente sobre el promedio del primer trimestre y la demanda se vio

afectada por las desfavorables condiciones meteorológicas que afectaron a Alemania.

La demanda externa por bienes industriales estuvo particularmente floja a principios del año. Aunque en mayo se produjo una mejoría, las cifras combinadas de abril y mayo mostraron una declinación. Al mismo tiempo, la actividad interna se mantuvo a un nivel muy bajo, el cual ha persistido desde hace algún tiempo.

El superávit comercial alemán tuvo un aumento del 12,2% en mayo y de un 14,8% en junio, lo que va de la mano con una caída en las importaciones de un 5,5% en junio. Las exportaciones crecieron 3,7% en mayo, llegando a cerca de 64,6 billones de euros. En junio cayeron un poco, pero se espera su recuperación debido al favorable momento mundial y a la actual debilidad del euro.

En el segundo trimestre del año, la mayor economía de Europa sufrió un retroceso en su crecimiento del PIB real, llegando a una cifra del 0,0%. El desempleo está comenzando a caer, pero aún así hay cerca de cinco millones de personas desempleadas, es decir, un 11,6% de la fuerza de trabajo. El gasto de los consumidores parece débil por la falta de confianza en el futuro. Todo esto, se ha acentuado además por un llamado del Canciller Gerhard Schröder a elecciones anticipadas en septiembre, elecciones que él está intentando volver a ganar.

Este pesimismo pareciera estar presente debido a que se estaría repitiendo la historia de un país con diversas dificultades que trata débilmente de superarlas pero que finalmente no lo logra. Pero en este caso el escenario tiene un lado positivo, debido a que gracias a las fuertes presiones que ha sufrido el país germano en los últimos años, las grandes compañías se han reestructurado y han bajado sus inflados costos.

En los últimos cinco años, Alemania, que era el país más caro para hacer negocios del continente europeo, ha ganado en competitividad sobre Francia, Italia y Holanda, e incluso sobre Gran Bretaña. Por

esta razón, el último año, recuperó su posición como el mayor exportador del mundo.

Dados estos cambios corporativos y su buen desempeño exportador, no es de extrañarse que las ganancias de las empresas y el mercado accionario hayan estado claramente al alza. Las encuestas de confianza empresarial han mostrado buenos resultados. Los consumidores no han mostrado el mismo optimismo debido a que aún se encuentran temerosos sobre la manutención de sus trabajos, pero con el desempleo comenzando a bajar, esta confianza de los consumidores debiera irse hacia arriba en el corto plazo. Esto sugiere que la demanda interna, que generalmente ha sido el lado débil de la economía alemana, podría mostrar una mejora sustancial. En efecto, algunos economistas creen que Alemania va a sorprender por su mejor desempeño en el futuro.

Hay señales que así lo indican, como las reformas laborales, las sólidas ganancias de las empresas, las mejoras en las exportaciones, el aumento, después de mucho tiempo, del empleo, entre otras cosas. El único manto de duda en estos momentos es el tema de las elecciones anticipadas, esto porque el resultado será esencial tanto política como económicamente.

Volviendo a las cifras, la economía alemana, ha tenido altibajos en lo que va del presente año. El primer trimestre superó las expectativas al registrar un crecimiento de su PIB real de 3,0% pero el segundo trimestre registró sólo un 0,0%. Esta baja se debió a una merma en la demanda doméstica, posiblemente por los elevados precios de la energía. La inversión en el sector de la construcción parece haberse recuperado luego del débil primer trimestre.

Elecciones Adelantadas

Alemania aún se encuentra dividida ideológicamente entre el este comunista y el oeste democrático y se divide en Unión Demócrata Cristiana, Demócratas Libres, Social Demócratas, Verdes y el nuevo Partido de Izquierda.

La democracia alemana ha sido largamente dominada por los social demócratas (SPD) y por una alianza de centro derecha liderada por la Unión Demócrata Cristiana (CDU).

El canciller Schröder llamó a elecciones adelantadas para el 18 de septiembre y por supuesto, el canciller y la actual coalición esperan extender su mandato. Schröder ha gobernado desde 1998 y pertenece a la centro izquierda. Su ambicioso programa, de difícil implementación, "Agenda 2010", diseñada para potenciar la economía alemana, ha sido impopular. Las derrotas del partido de Schröder terminaron con la devastadora derrota sufrida en North Rhine-Westphalia en mayo del presente año y además dividió a la alianza gobernante de los Verdes y el SPD. Luego de este fracaso político gubernamental fue necesario el llamado a elecciones anticipadas.

Se espera que las elecciones sean muy estrechas entre el actual mandatario y la candidata de la coalición de la centro derecha, Angela Merkel. Lo que pase en las elecciones alemanas es muy importante para ese país, pero adicionalmente lo es, también, para el entorno de la Unión Europea. En estos momentos se habla de que el canciller Schröder sería derrotado ajustadamente por la candidata de centro derecha.

El debate político está dado, en el sector de la centro derecha, por planteamientos como el actual escenario mundial global que le exige a Alemania elevar su competitividad, aplicando una estricta lógica a partir de consideraciones económicas, tributarias, y condiciones laborales más flexibles. En tanto, el otro sector político de centro izquierda, considera que hay que enfatizar valores nacionales y regionales como la conservación de fuentes de trabajo, justicia social, etc.

Esto provoca profundas divisiones entre los partidos y la ciudadanía, lo que ha hecho que los dos grandes bloques de la SPD y CDU estén cada vez más lejos de lograr las mayorías requeridas para conformar gobierno. Esto genera que los partidos más chicos tomen vital importancia en cuanto a las elecciones y alianzas posteriores. Es así como se han sumado el Partido de Izquierda y varias otras agrupaciones ciudadanas.

Este complejo cuadro político ha introducido incertidumbre, llevando a algunos a hablar de la necesidad de conformar una gran coalición entre los dos bloques de centro derecha y centro izquierda, para articular una respuesta nacional a los problemas crecientes que arrastra Alemania, que es el participante más importante económicamente de la Unión Europea, y por lo tanto, de alta significación de los liderazgos internos de la UE y para la performance económica del bloque ♦

Cuadro N°1

Índices Económicos

	2002	2003	2004	2005*	2006*
PIB Real (% de Variación)	0,1	-0,2	1,0	1,4	1,6
Inflación (% de Variación)	1,2	1,2	2,1	2,1	1,7
Desempleo (% de la fuerza de trabajo)	9,8	10,5	10,6	11,7	11,4
Balance de Cuenta Corriente (% del PIB)	3,3	3,4	3,7	3,4	3,3
Balance fiscal (%del PIB)	-3,5	-3,5	-3,7	-3,4	-3,1
Deuda fiscal (% del PIB)	60.9	64.2	66.0	66,6	65,1

Fuente: JPMorgan, Economist.

Cuadro N°2

PIB Real Zona Euro

	2002	2003	2004	2005*	2006*
EU (25 países)	1,1	1,0	2,3	2,0	2,3
EU (15 países)	1,1	0,9	2,2	1,9	2,2
EU zone	0,9	0,7	2,0	1,6	2,1

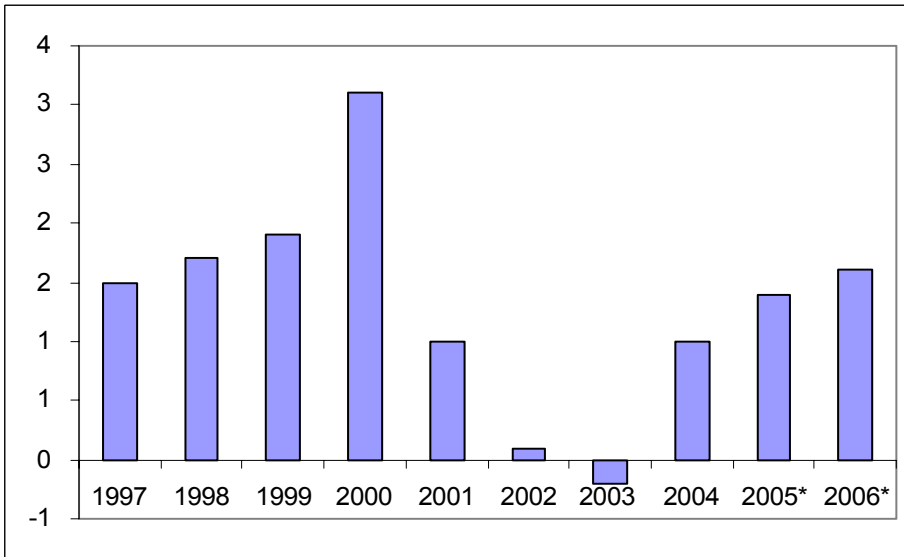
Cuadro N°3

Tasa de referencia

Tasa de referencia del ECB	Actual	Sep-05*	Dic-05*	Mar-06*	Jun-06*
	2,00	2,00	2,00	2,00	2,25

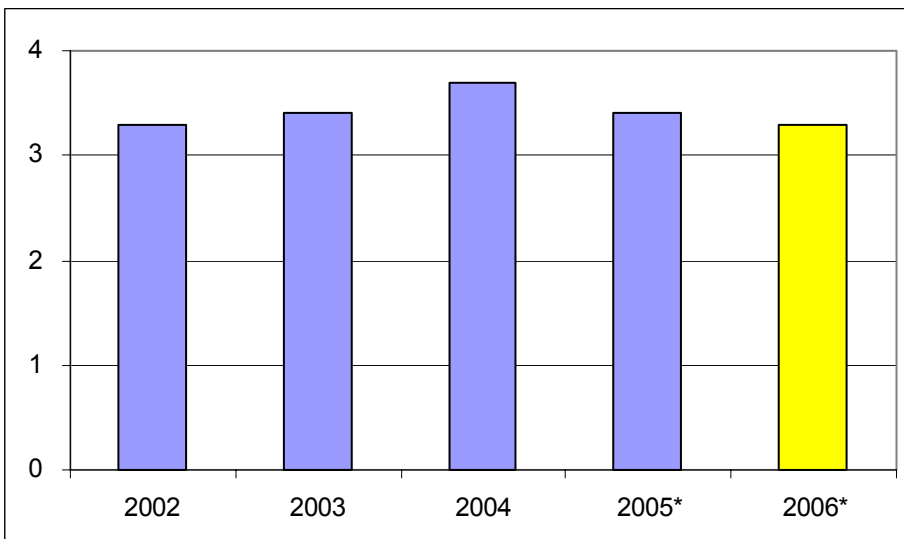
Fuente: JPMorgan.

Gráfico N°1
PIB Real (1997-2006*, % de Variación)



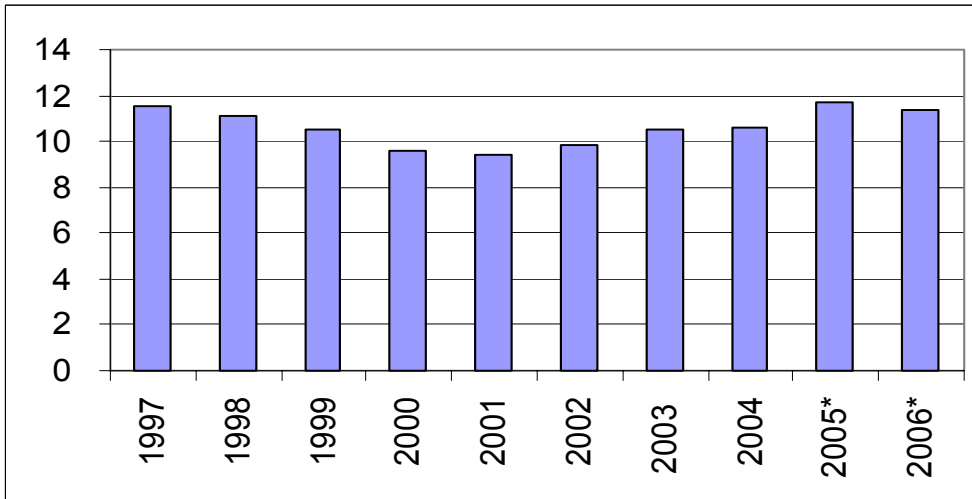
Fuente: JPMorgan

Gráfico N°2
Balance de Cuenta Corriente (% del PIB)



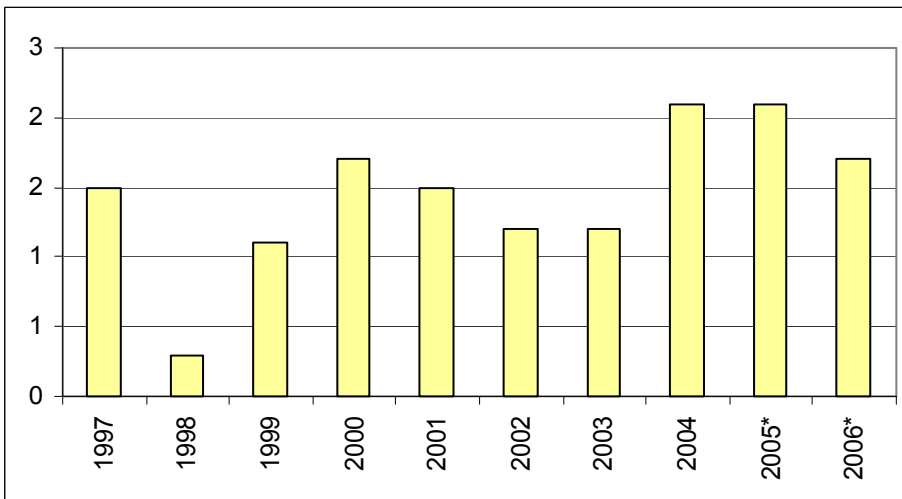
Fuente: JPMorgan

Gráfico N°3
Tasa de Desempleo (%)



Fuente: JPMorgan

Gráfico N°4
Inflación (% de Variación)



Fuente: JPMorgan

Hoja de Ruta a la Elección Alemana

1. Julio 21. El Presidente Köhler anuncia la decisión de disolver el parlamento. Dos parlamentarios recurren a la corte constitucional para impedir el llamado.
2. Agosto 20. Franz Müntefering, presidente del SPD, dice que respaldará una gran coalición con CDU, si el canciller Schröder pierde la elección.
3. Agosto 25. La corte constitucional rechaza el recurso de los dos parlamentarios que se oponían al llamado a elección.
4. Agosto 26. Se publican los resultados de una encuesta IfD Allensbach, en que CDU y el partido Democrático libre obtienen 50,5% de los votos y SPD y los Verdes 36%.
5. Agosto 28. CDU y CSU tendrán un Consejo extraordinario en Dortmund.
6. Agosto 31. SPD tendrá su Congreso extraordinario en Berlín.
7. Septiembre 4. Debate por televisión de Merkel y Schröder.
8. Septiembre 18. Día de la elección.